

L'architecture du XVI^{ème} siècle à Pau et ses couleurs

Opération de mise en valeur des façades



Les immeubles ci-après présentés, sont donnés à titre d'exemple des grandes typologies du bâti de Pau. Ils sont classés par période. On trouvera différentes variations de ces types.

La mise en valeur des façades est étudiée à travers deux thèmes :

L'architecture : chaque immeuble est étudié à trois échelles de lecture : l'échelle et la situation urbaine, l'échelle de la façade et de la composition et l'échelle du détail.

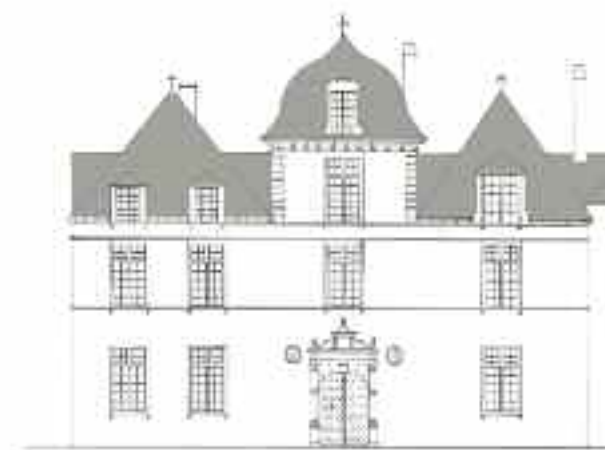
La couleur : des exemples de coloration et l'étude des valeurs des couleurs sont proposés sur chaque façade. En découle la composition de nuanciers par grandes périodes étudiées :

- L'architecture du XVI^{ème} siècle à Pau et ses couleurs
- L'architecture du XVII^{ème} siècle à Pau et ses couleurs
- L'architecture du XVIII^{ème} siècle à Pau et ses couleurs
- L'architecture du XIX^{ème} siècle à Pau et ses couleurs
- L'architecture des années 1930-1950 à Pau et ses couleurs
- L'architecture des années contemporaines à Pau et ses couleurs

L'architecture du XVI^{ème} siècle à Pau et ses couleurs

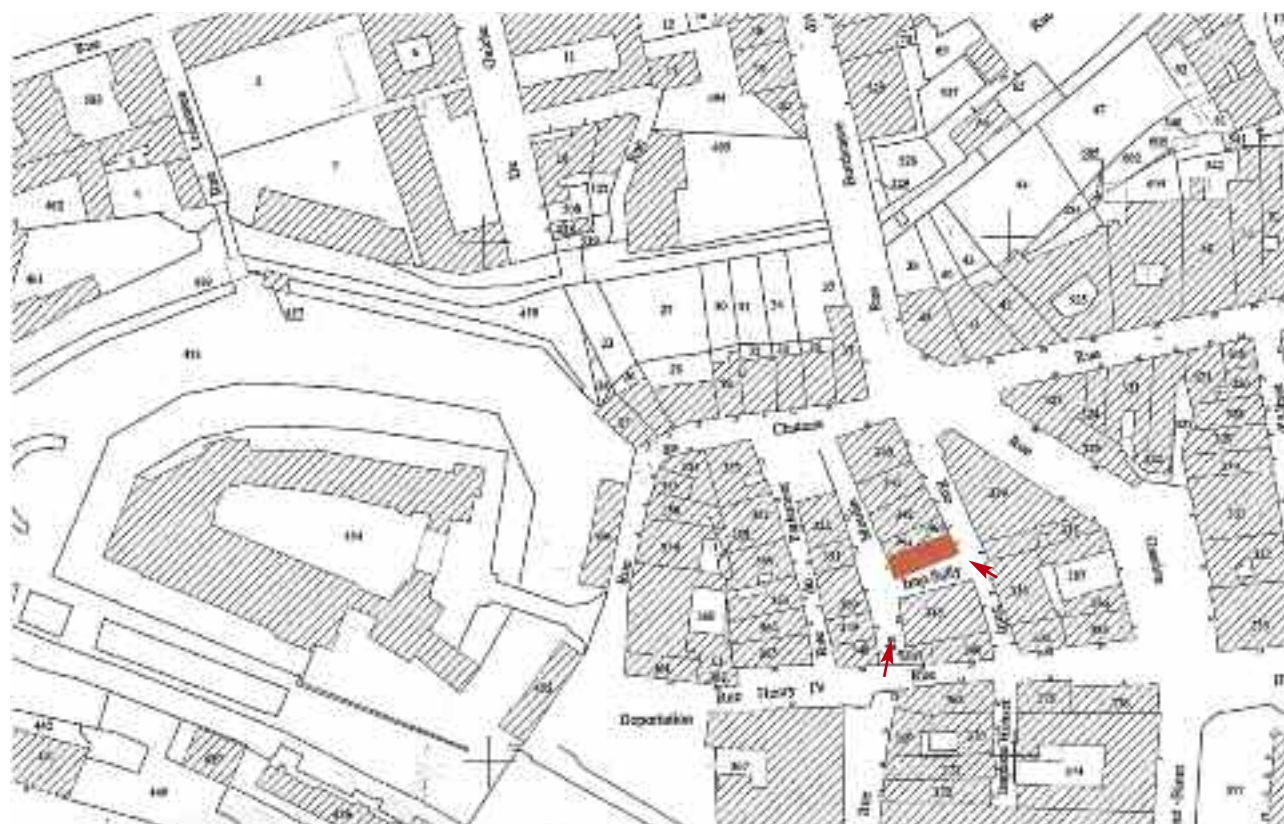


Maison de ville
5, rue de Sully

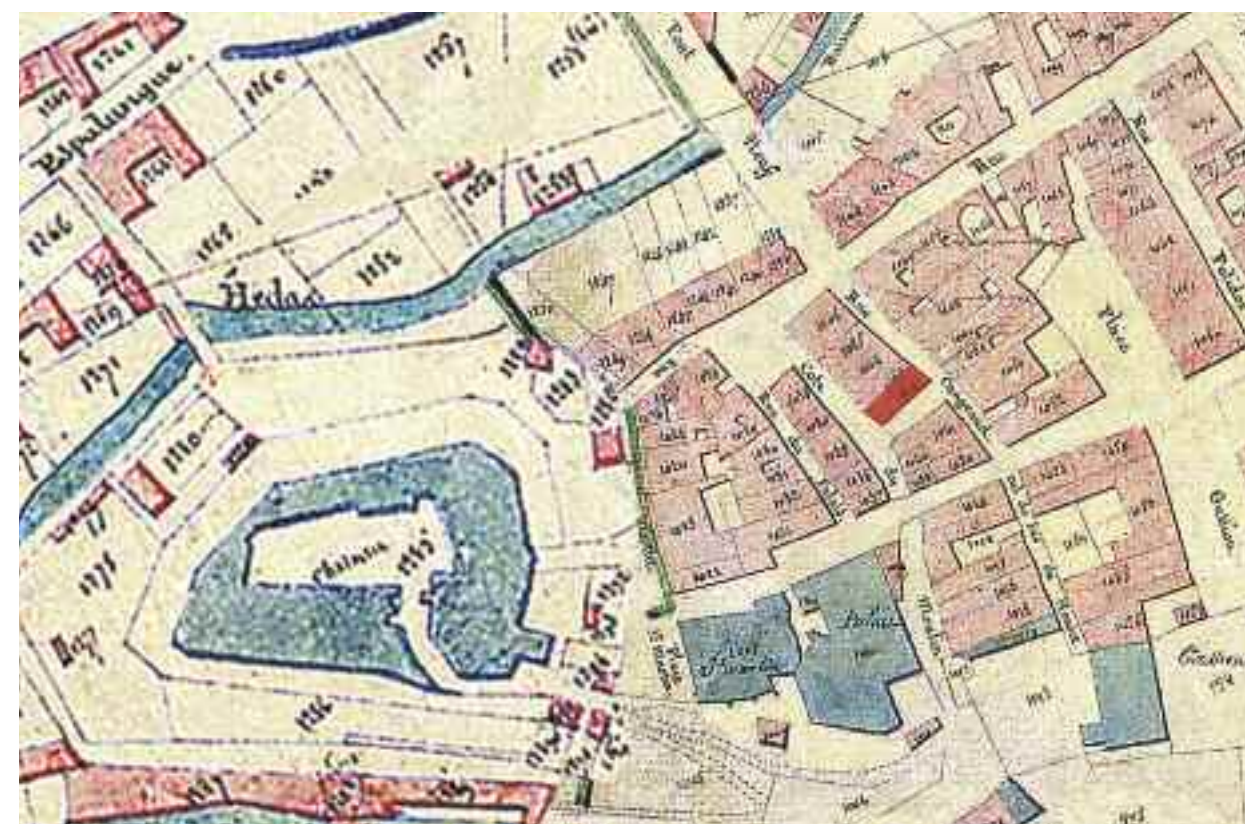


Hôtel particulier Peyré
2, rue du Château

5, rue de Sully - quartier du château



Cadastre actuel



Cadastre Napoléonien de 1812

Le N° 5 rue de Sully, se situe dans le quartier ancien du château. Il s'insère dans un tissu urbain hérité de la ville médiévale : parcelle étroite et en lanière.

Le bâti a gardé la même disposition qu'au début du XIX^{ème} siècle (cf cadastre Napoléonien ci-contre).

Cet immeuble occupe le bout de l'îlot, entre trois rues étroites. Il développe trois façades dont une au Sud, impasse de Sully, sur toute la profondeur de l'îlot.



Façade rue du Moulin



Angle de la rue et de l'impasse Sully

Les photographies ci-contre rendent compte de la situation de l'édifice dans le paysage urbain : rues étroites bordées par des façades plus hautes que la largeur de la rue, rythme étroit du parcellaire.



Photographie des façades en l'état actuel

Dessin des façades rue de Sully et impasse de Sully :
essai de restitution dans le caractère des façades du XVI^{ème} siècle.

Composition générale des façades :

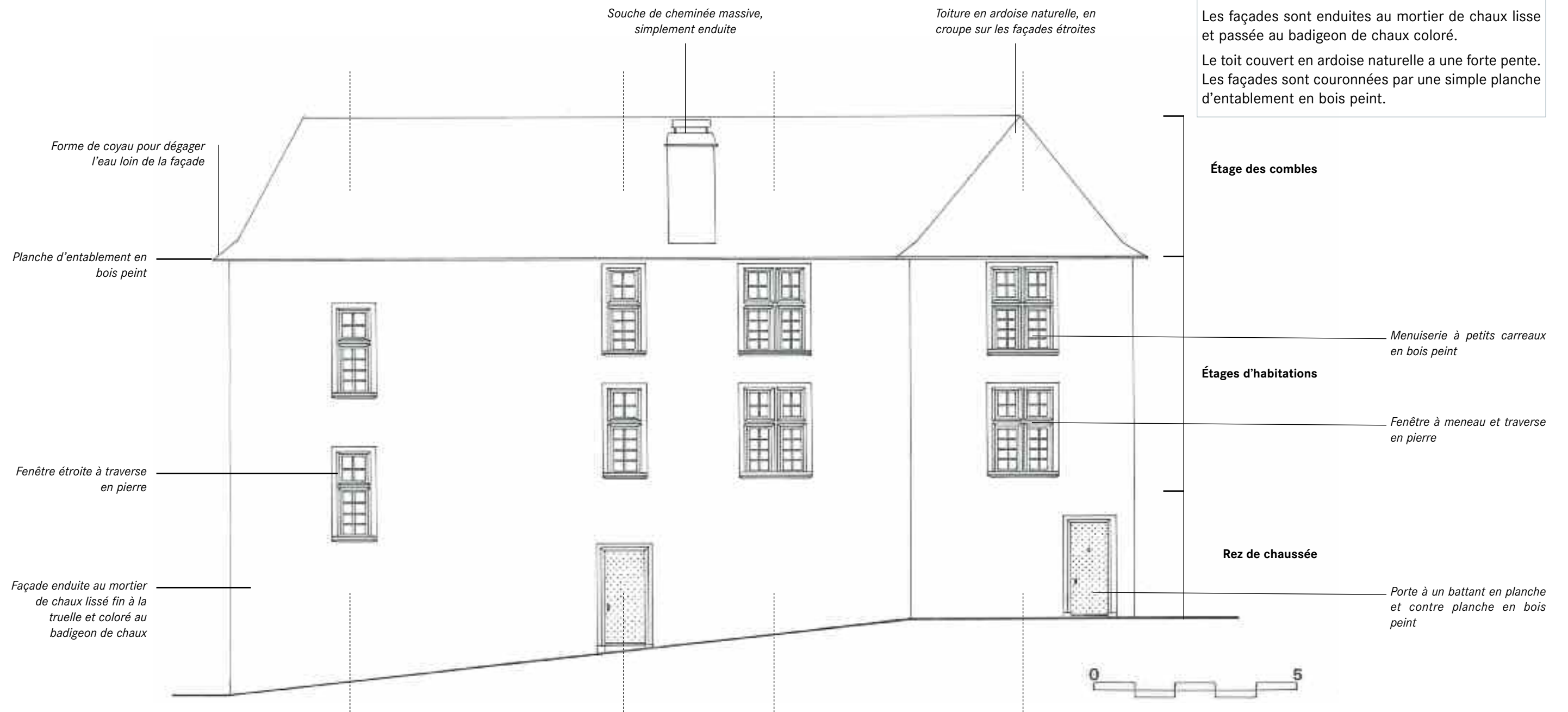
Les façades se composent en travées d'ouverture, sur deux niveaux d'habitation. Au rez de chaussée, les portes ne sont pas axées sur ces travées.

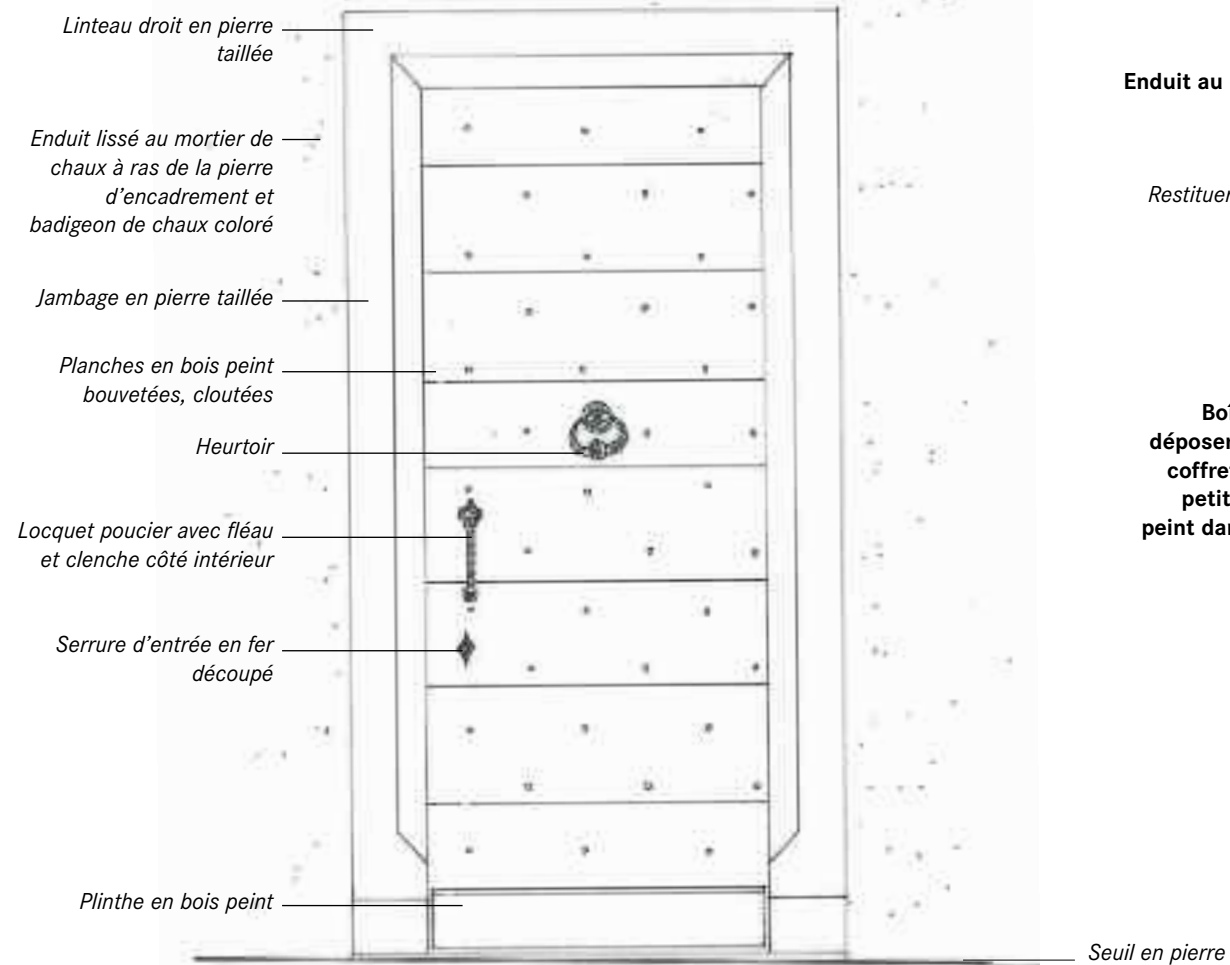
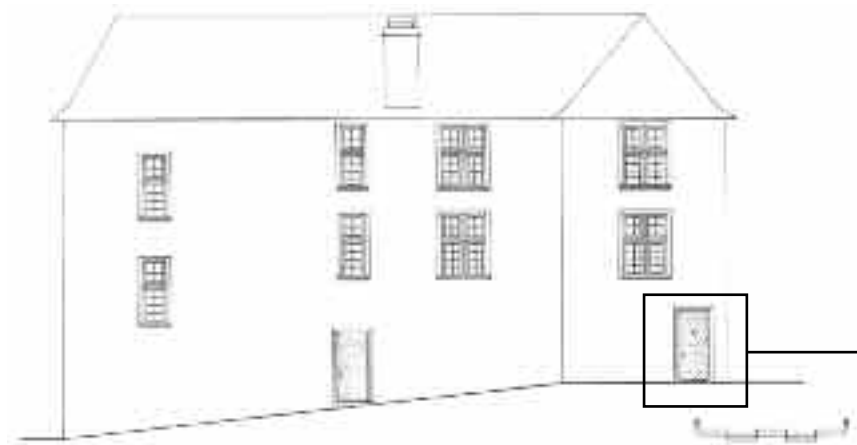
Les fenêtres sont divisées par une croisée en pierre. L'encadrement et l'appui mouluré sont également en pierre de taille.

Sur les fenêtres les plus étroites, seule une traverse en pierre partitionne l'ouverture.

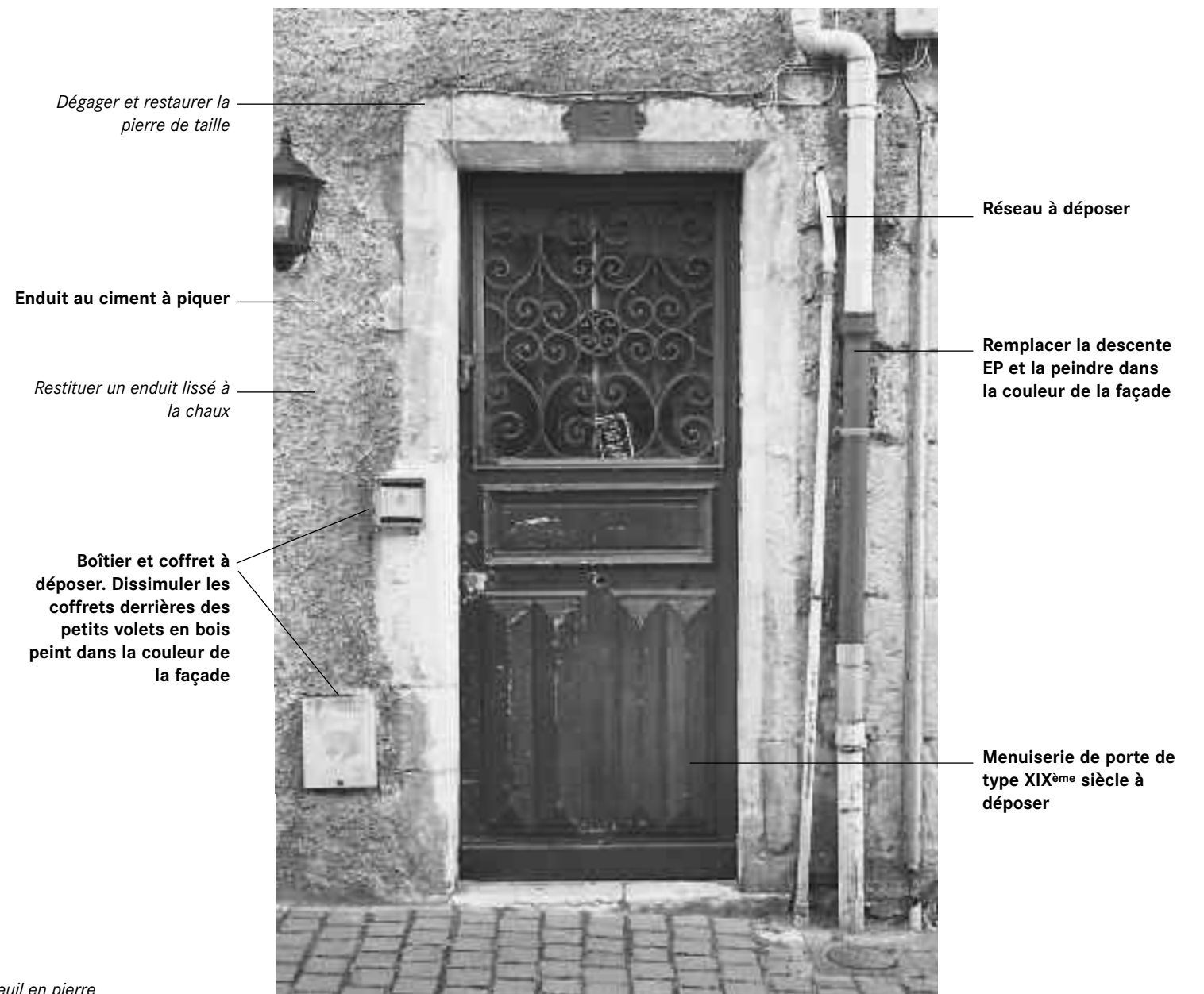
Les façades sont enduites au mortier de chaux lisse et passée au badigeon de chaux coloré.

Le toit couvert en ardoise naturelle a une forte pente. Les façades sont couronnées par une simple planche d'entablement en bois peint.

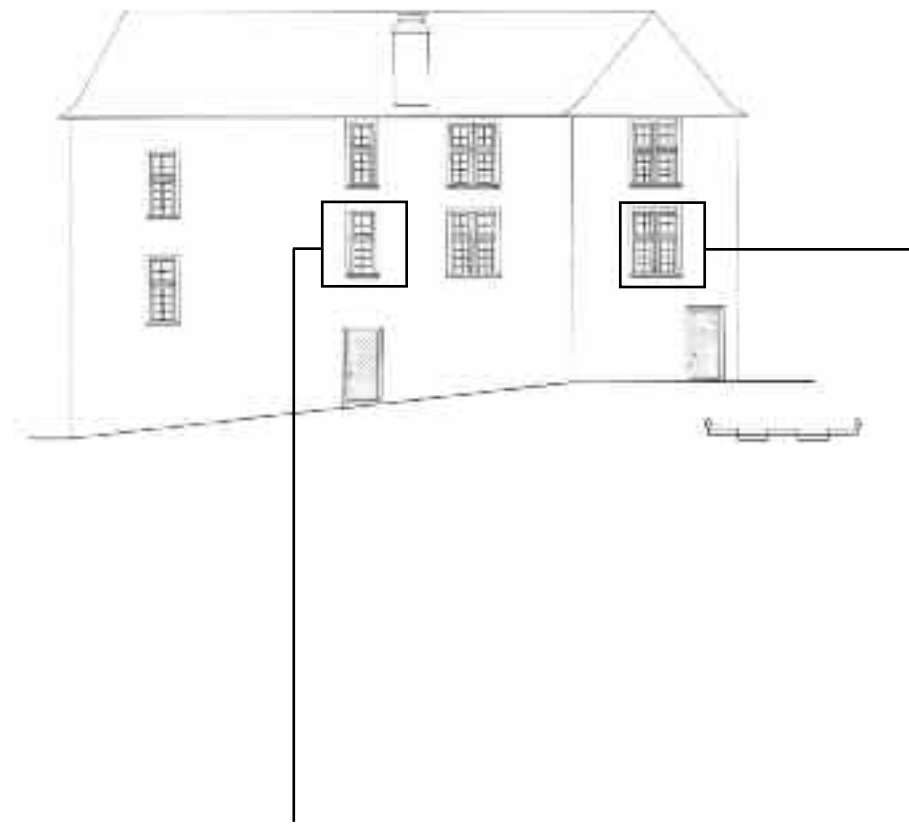




La porte d'entrée : essai de restitution



La porte d'entrée : état actuel



Type de linteau à moulure qui s'apparente à l'architecture du XVII^{ème} siècle.

Enduit à grain à piquer

Restituer un enduit lisse à la chaux et passer au badigeon de chaux coloré

Enduit à restaurer au ras du jambage en pierre

Restituer la fenêtre à croisée en pierre

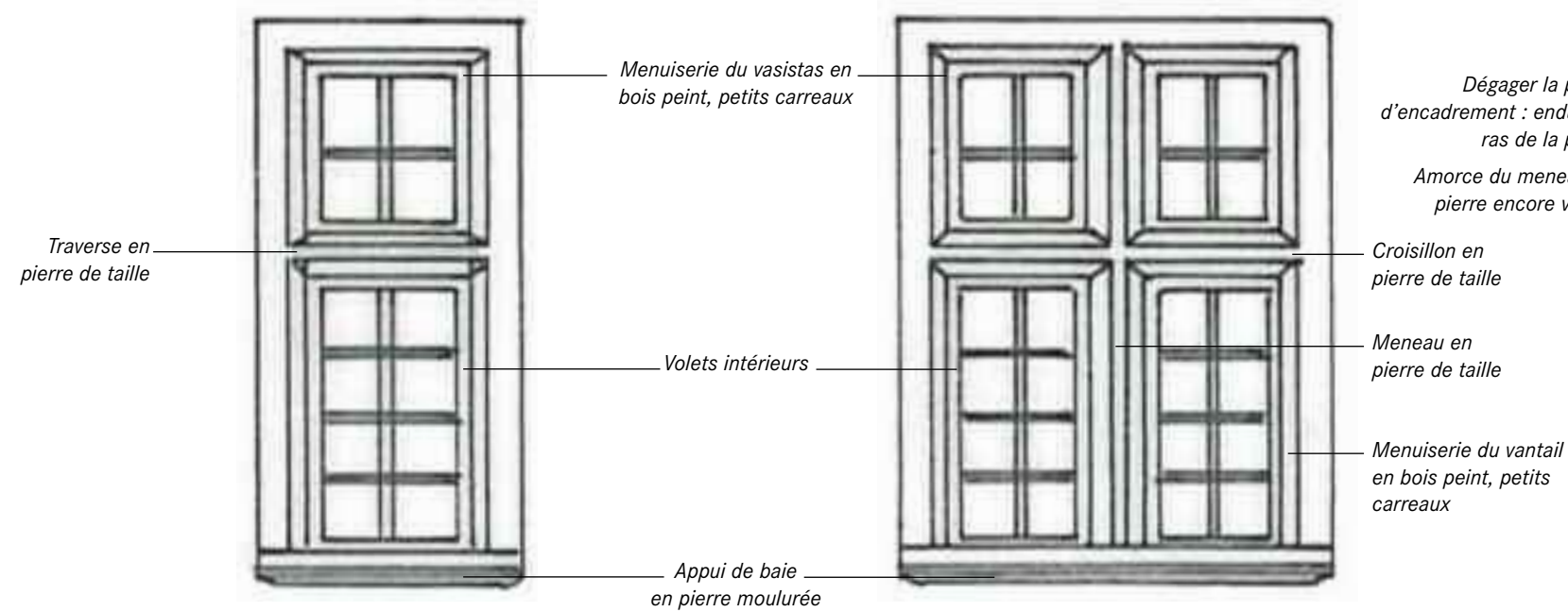
Menuiserie en bois à déposer

Gonds des contrevents à déposer, réparation de la pierre de taille

Câblerie et spot à déposer



La fenêtre étroite : état actuel



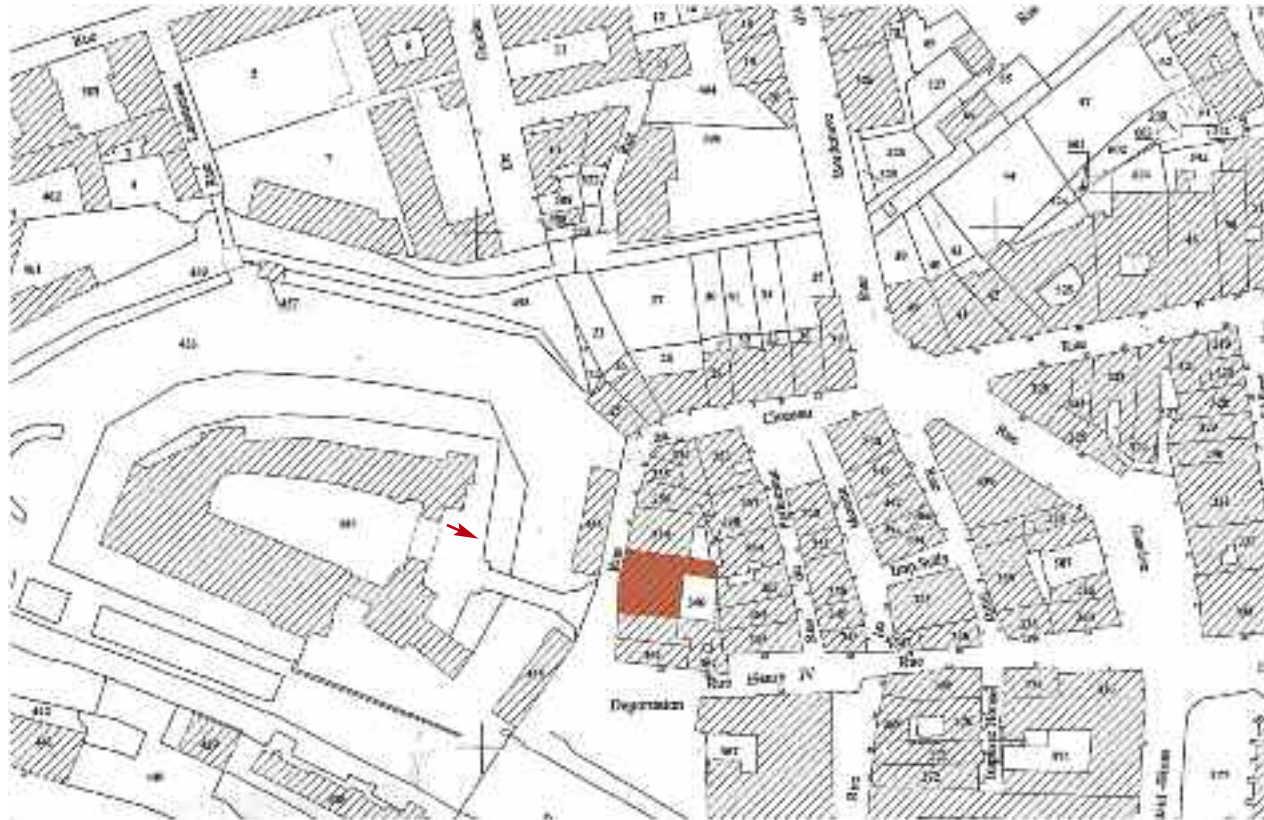
La fenêtre étroite : essai de restitution

La fenêtre à croisée : essai de restitution

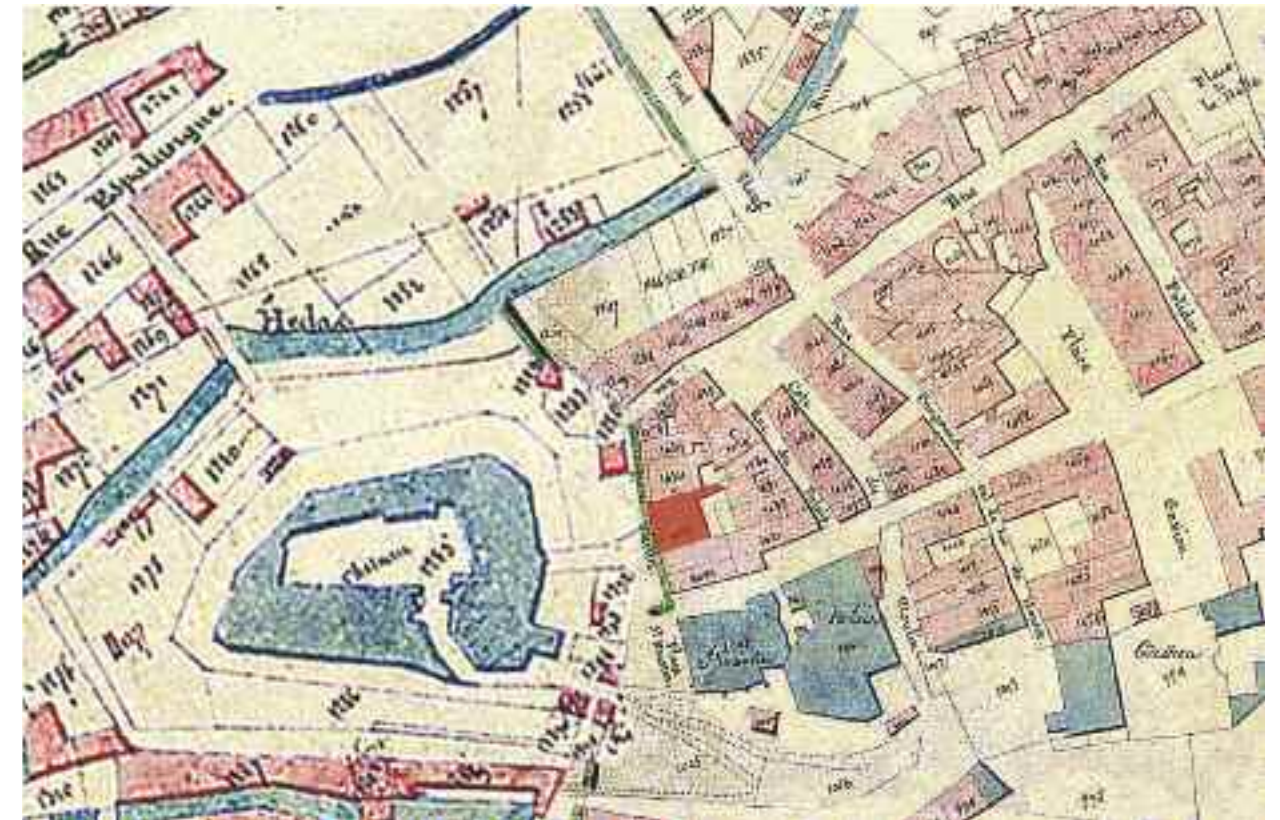


La fenêtre : état actuel

2, rue du Château - quartier du château



Cadastre actuel



Cadastre Napoléonien de 1812

L'hôtel de Peyré est construit en face du château de Pau, dans le quartier le plus ancien de la ville.

Cet hôtel dont la construction a débuté à la fin du XVI^{ème} siècle, est inscrit à l'Inventaire supplémentaire des Monuments Historiques.

La façade occupe toute la largeur de la parcelle. A l'arrière, une cour intérieure a été aménagée.

Ce bâtiment occupe une place importante dans le paysage urbain de par sa situation en face du château (depuis la terrasse, la façade est largement visible) et par son architecture à caractère patrimonial exceptionnel.



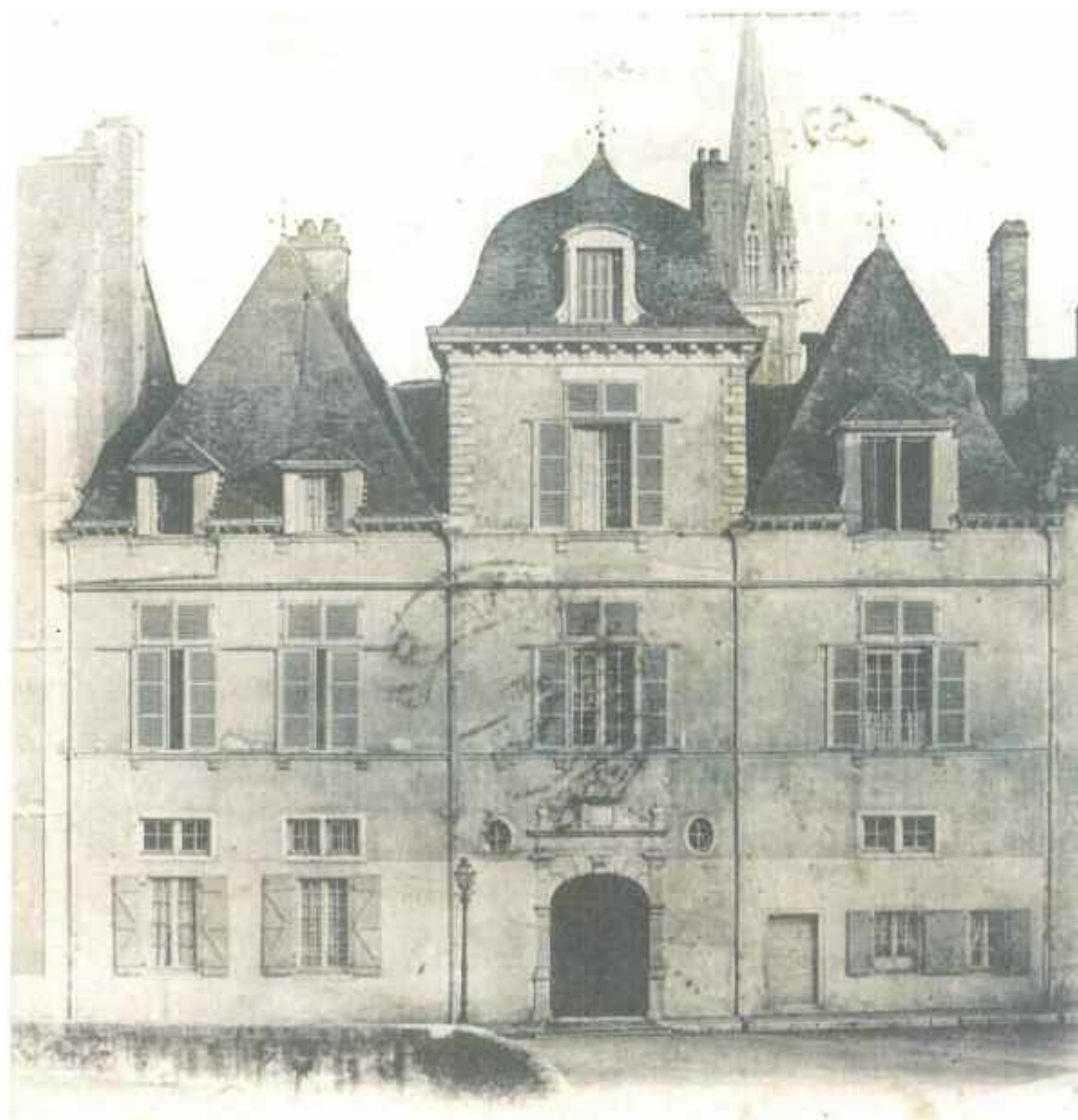
En continuité, bâti plus récent et plus ou moins bien restauré

Clocher vestige de l'ancienne église de Saint Martin

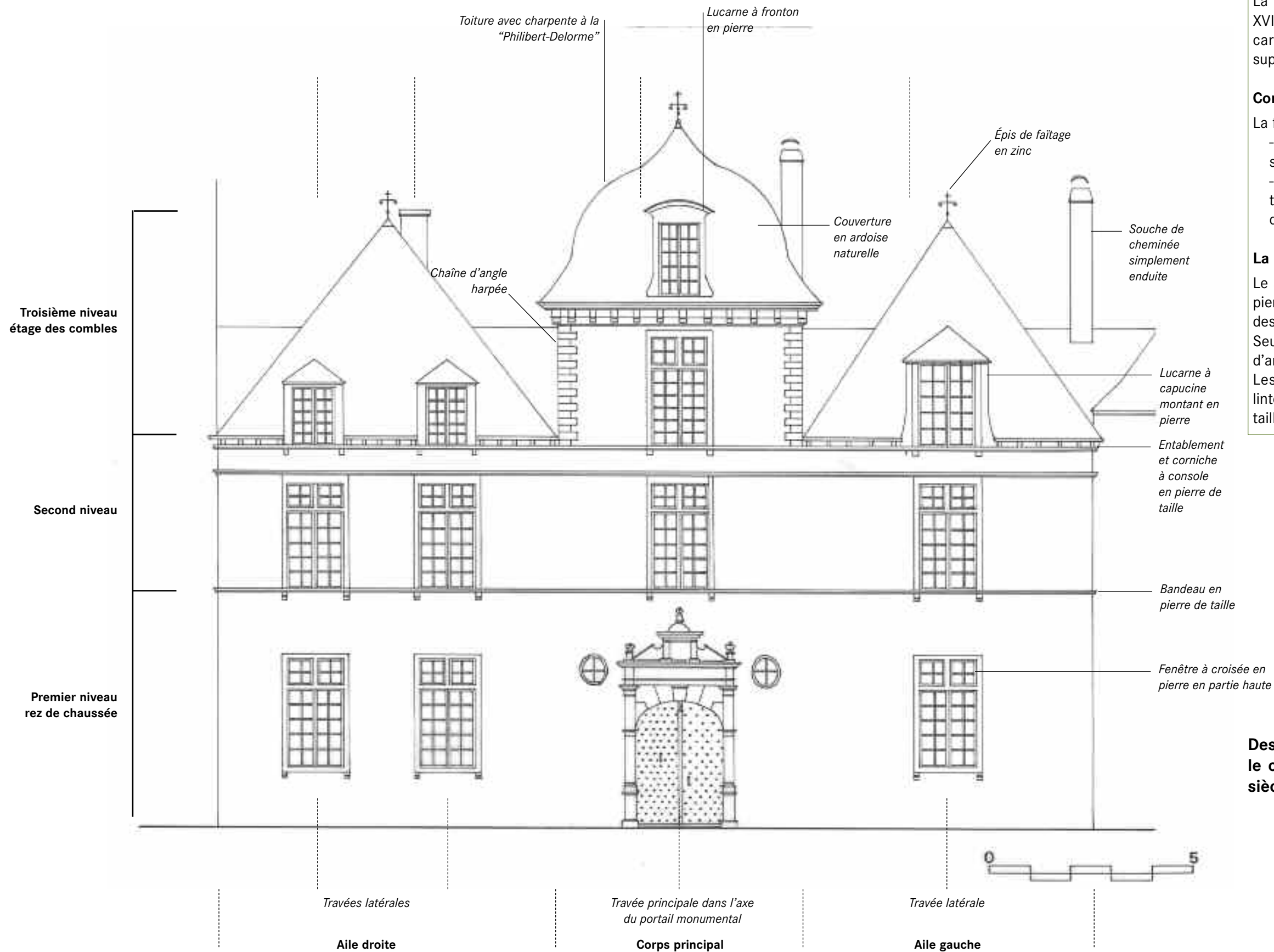
Parlement de Navarre en arrière plan

Pont et mur du fossé du château en premier plan

Cette vue prise depuis la terrasse du château, rend compte du contexte urbain et historique et de l'environnement bâti de l'hôtel Peyré.



Carte postale ancienne figurant l'hôtel au début du XX^{ème} siècle, Archives Départementales des Pyrénées Atlantiques



La construction de cet hôtel s'étale entre la fin du XVI^{ème} siècle et le XVII^{ème} siècle. C'est un bâtiment à caractère remarquable, inscrit à l'Inventaire supplémentaire des Monuments Historiques.

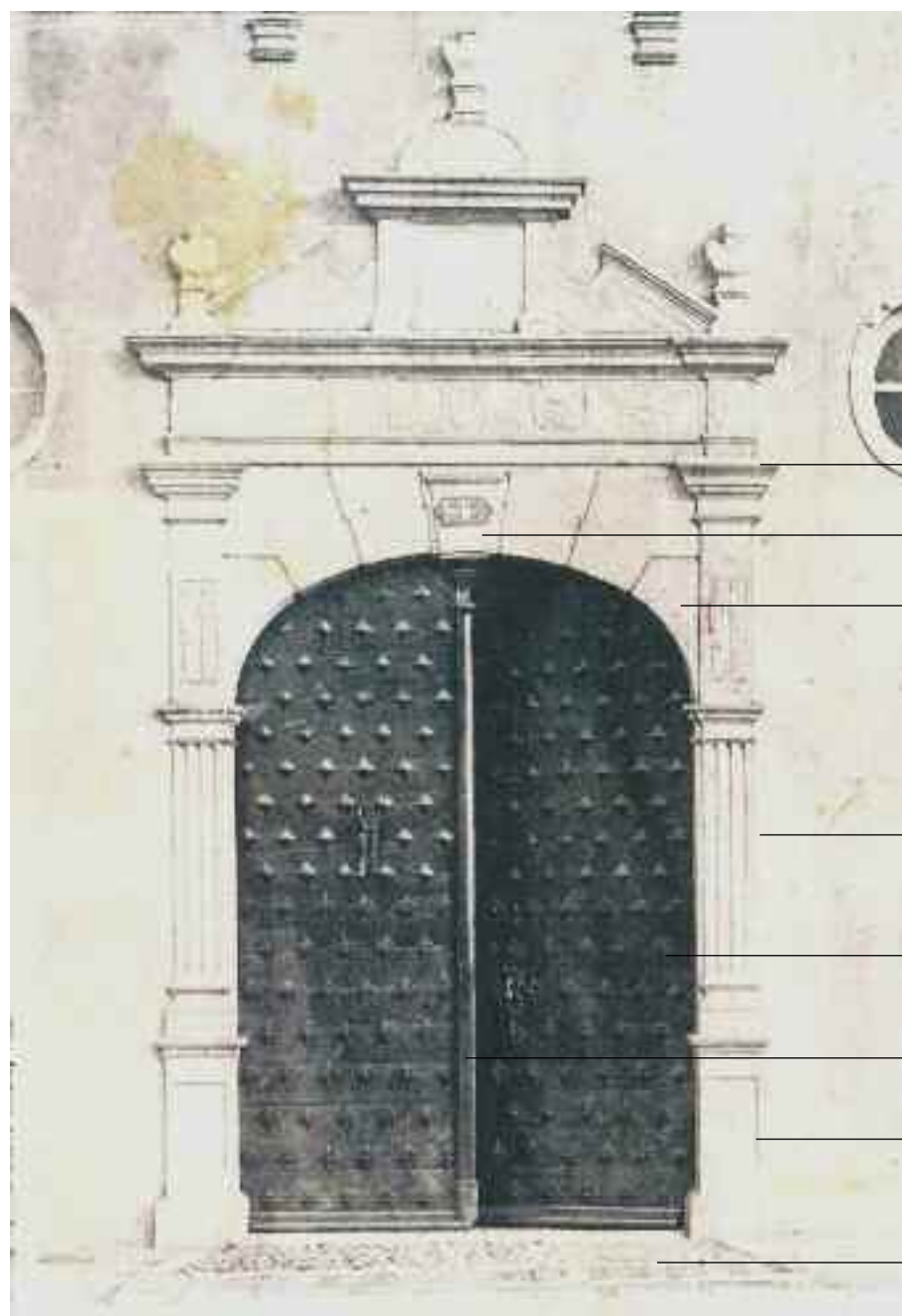
Composition générale de la façade :

La façade se compose en trois parties:
 - le corps central surélevé d'un étage et sur lequel s'inscrit le portail monumental;
 - les ailes latérales composées en une et deux travées d'ouverture, sur trois niveaux dont l'étage des combles.

La modénature :

Le second niveau est souligné par des bandeaux en pierre de taille et les façades sont surmontées par des entablement en pierre.
 Seul le corps central est encadré par des chaînes d'angle harpées.
 Les encadrements des baies (appui, jambage, linteau) et le portail monumental sont en pierre de taille.

Dessin de la façade : essai de restitution dans le caractère des façades du XVI^{ème} et XVII^{ème} siècle.



Chapiteau en pierre

Clef pendante

Couvrement : arc en anse de panier
à claveaux en pierre de taille

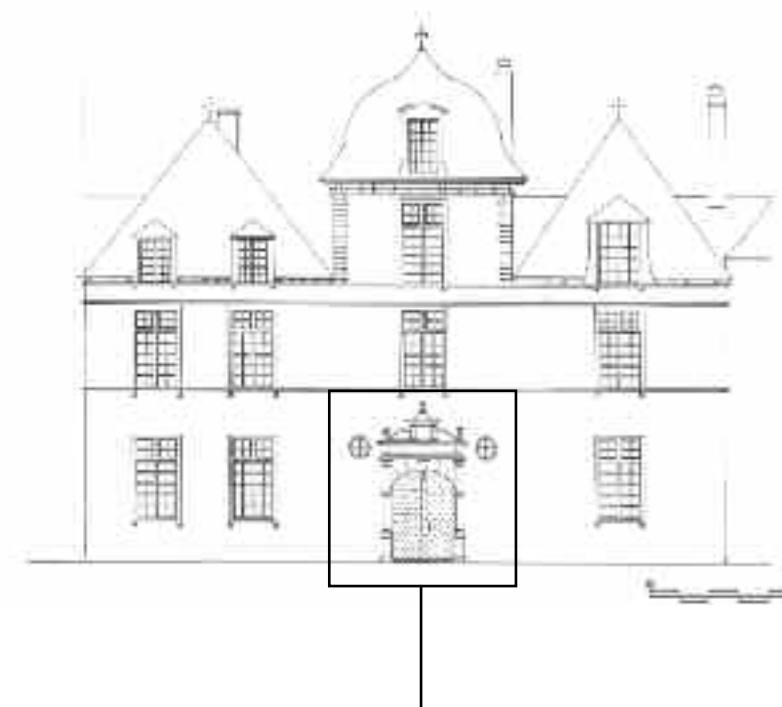
Piédroit cannelé en
partie supérieure

Menuiserie en planche et
contre planche, cloutée

Couvre joint surmonté
d'une console

Base

Seuil en calade



Couronnement sculpté

Linteau droit en pierre
sculptée

Claveau à crossette



Détail du linteau sculpté

Carte postale ancienne :
le portail monumental, Archives Départementales des Pyrénées Atlantiques



Épis de faîtage

Lucarne à fronton

Montant de la lucarne en pierre taillée et sculptée

Linteau droit en pierre de taille

Meneau en pierre au niveau des vasistas

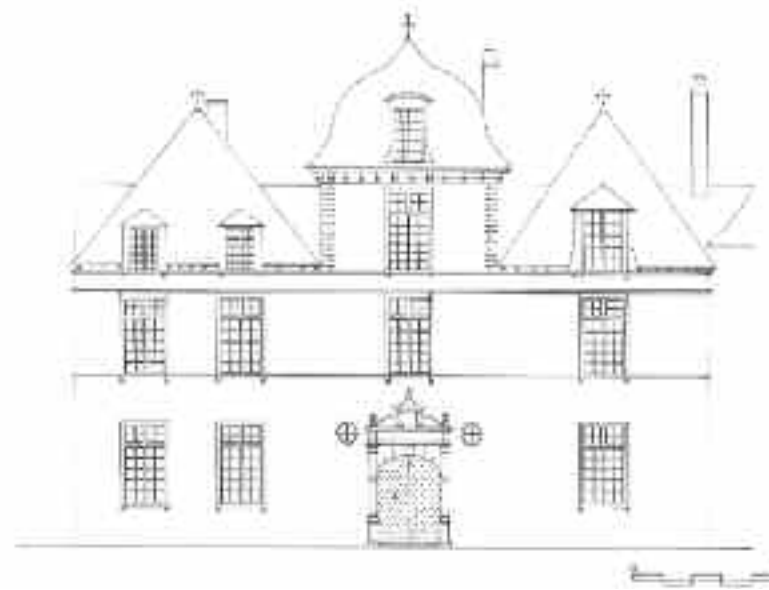
Fenêtre avec traverse en pierre

Menuiserie de vantail en bois peint à petits carreaux

Jambage en pierre de taille

Contrevents intérieurs en bois peint

Bandeau en pierre moulurée formant appui de baie



Entablement en pierre

Console en pierre de taille à doucine droite

Enduit lisse à la chaux, puis badigeon de chaux coloré

Chaîne d'angle harpée en pierre, bossage à chanfrein

Console en pierre et planche de volige en bois, peinte dans la même teinte que la couleur de la pierre

Bandeau en pierre mouluré



Détail du couronnement et encadrement du corps central

Détail des baies et leur encadrement



Une ville, tout comme Pau, s'est longtemps développée sur un site relativement restreint.

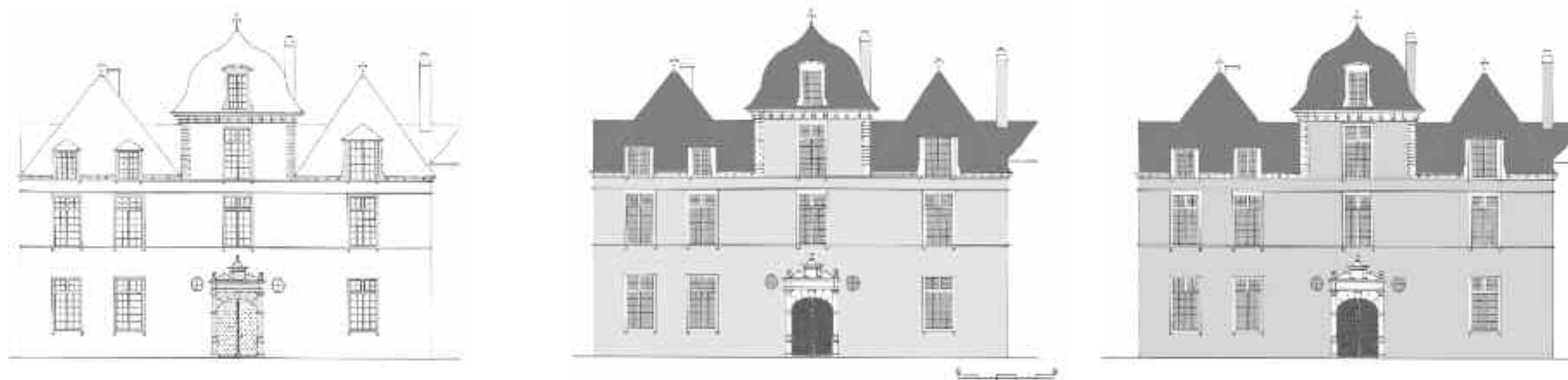
De démolitions en reconstructions, de décisions de créations en travaux d'urbanisme, la ville se transforme .

Certains bâtiments disparaissent, d'autres subsistent, d'autres sont modifiés pour répondre aux exigences du jour.

Chaque époque a eu ses techniques de construction et ses possibilités locales de finitions : et la ville prend une couleur, une tonalité qui lui est propre, du fait de ses pierres, ou en l'absence de pierres, de briques, de ses sables, de ses enduits colorés, de ses bois.

Les formes de son architecture découlent des techniques et des matériaux mis en œuvre, du climat, des vents, des précipitations, de la chaleur ou du froid.

Autant d'éléments qui ne rentrent plus en jeu du fait des techniques nouvelles et des matériaux qui permettent tout.

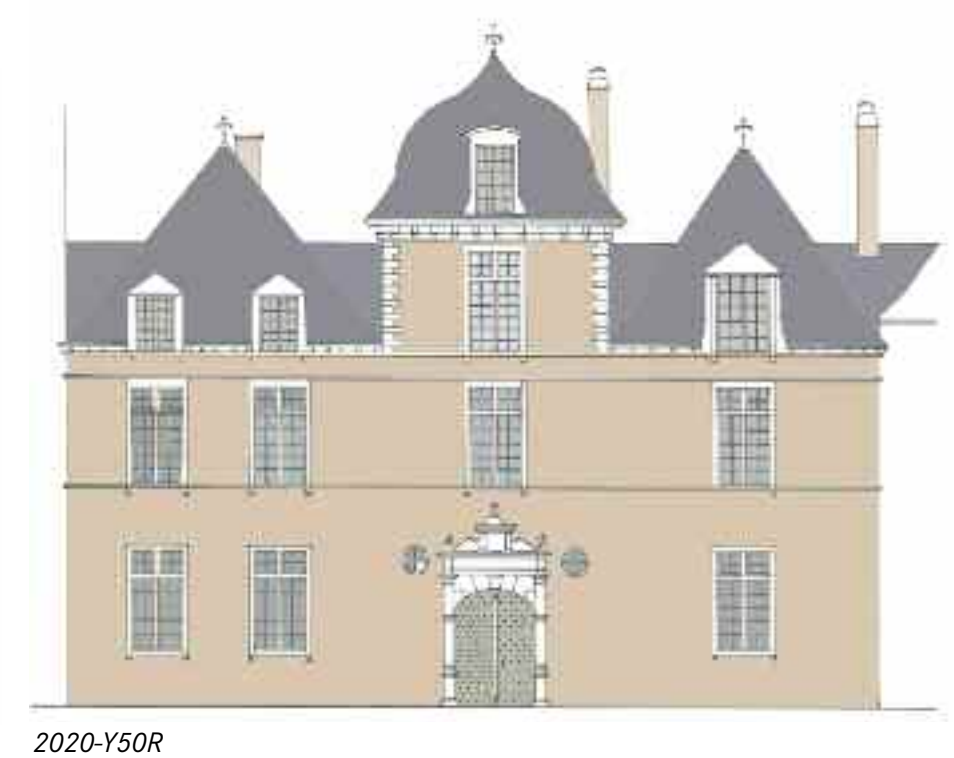
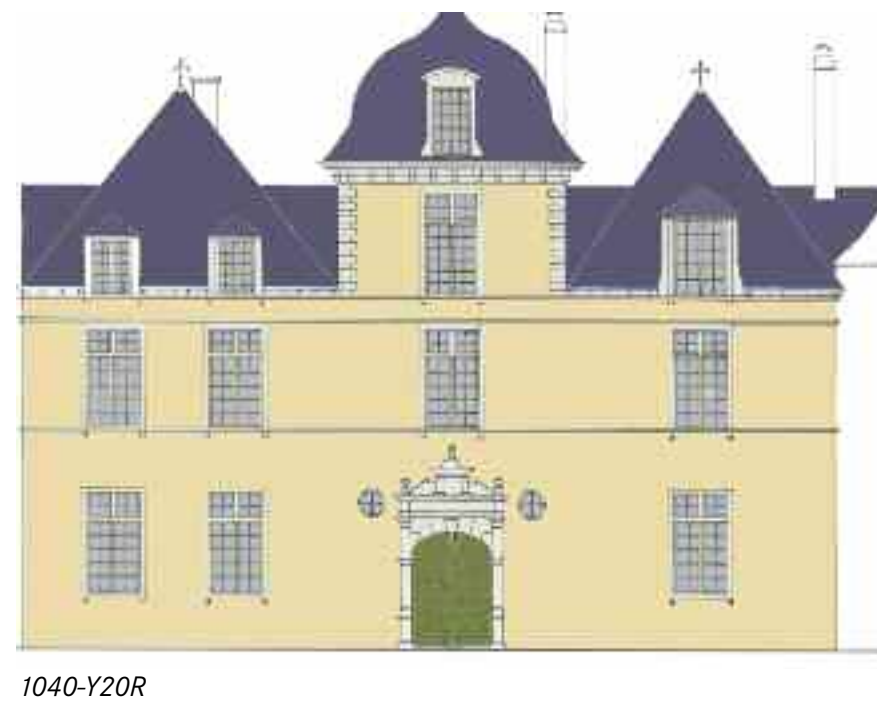


Les façades de cet hôtel particulier mériteraient d'être traitées en plus ou moins foncé, de façon à bien valoriser le portail monumental et les modénatures qui resteront très claires

Même si le centre de Pau conserve des façades du XVI^{ème}, dans le quartier du château, elles sont peu nombreuses, ont été souvent remaniées; elles sont peu repérables si on n'y prête attention, car ces façades sont enchâssées entre d'autres, sises dans des rues profondes et banalisées par le "gris" omniprésent.

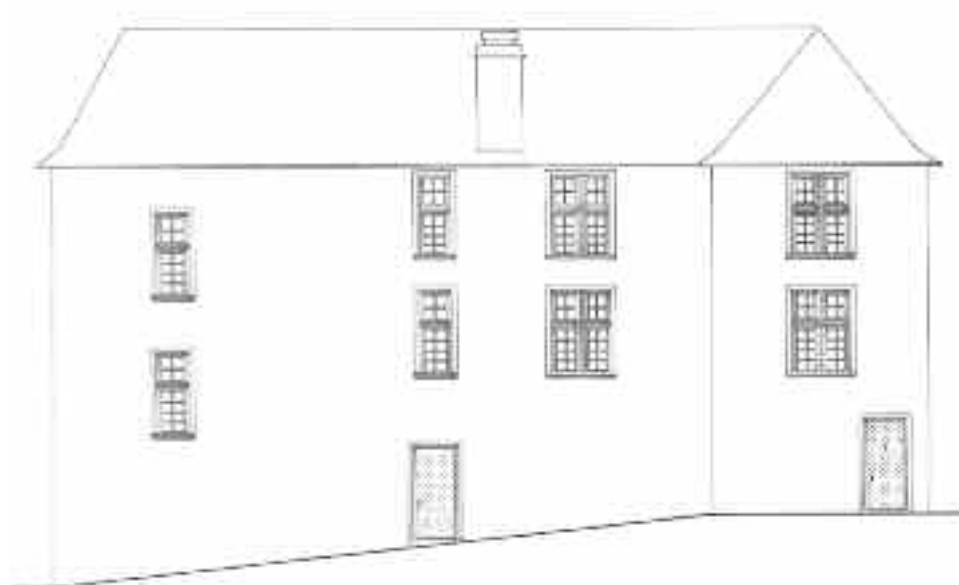
L'architecture de l'hôtel Peyré a de beaux atouts : des encadrements sculptés, une porte d'entrée monumentale, des fenêtres à meneaux.

Le parti pris sera de colorer assez fortement ces très rares façades honorables du XVI^{ème} afin de valoriser les moulures et modénatures.



Une couleur chaleureuse, une porte bien contrastée en ferait un point remarquable aux abords du château

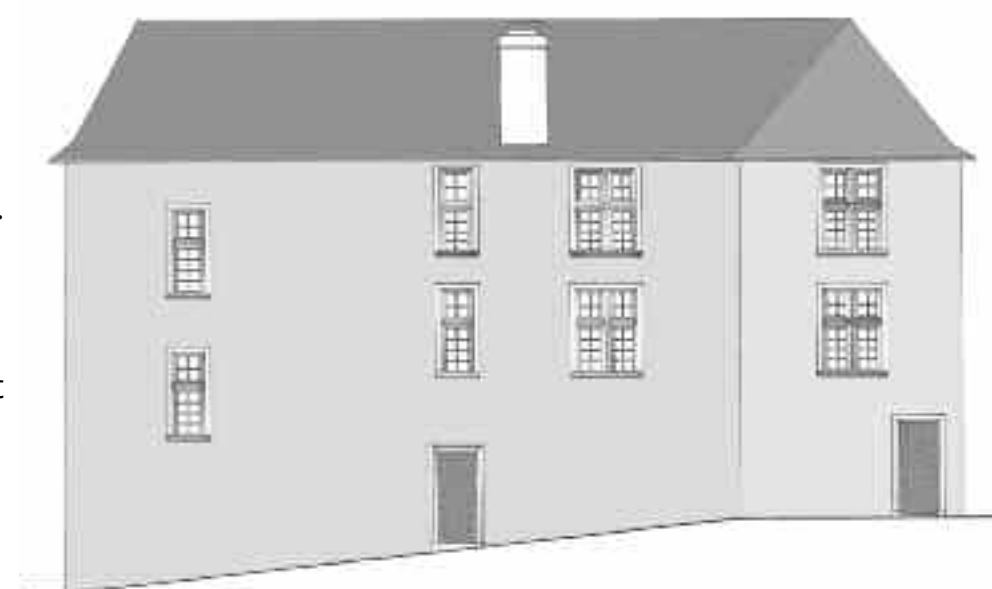
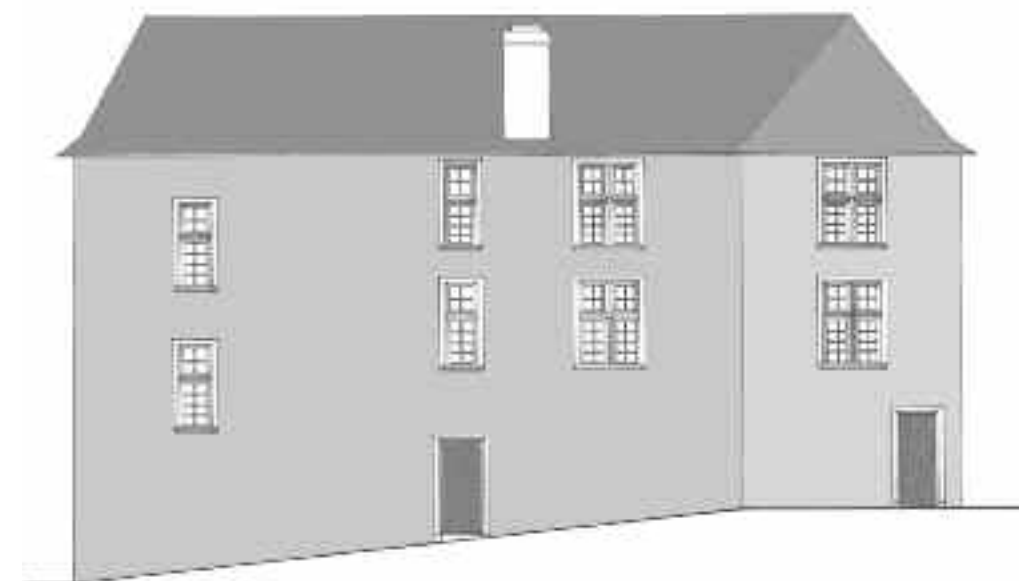
Cette maison simple du XVI^{ème} siècle, disparaît dans sa grisaille actuelle...



La maison rue de Sully si elle n'est pas signalée peut passer inaperçue .
Hors les portes ,il n'y a pas d'occultation, volets. persiennes. . .
devant les fenêtres qui puissent porter une couleur.

Le traitement de façade se réduit quasiment à la couleur des murs, et
donc la revalorisation des encadrements et des modénatures.

Le traitement peut être plus ou moins foncé



et gagnerait à être teintée...



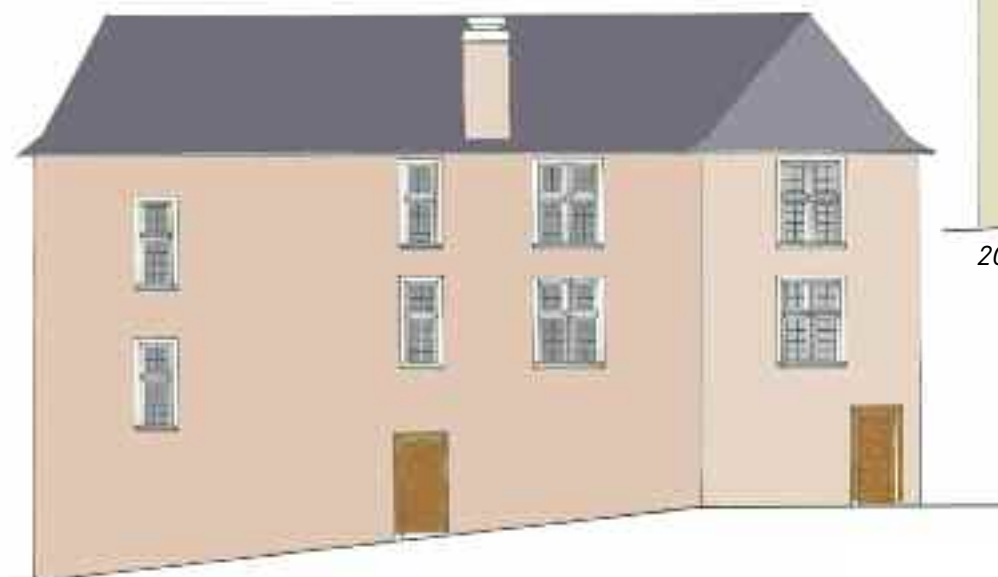
1020-Y20R



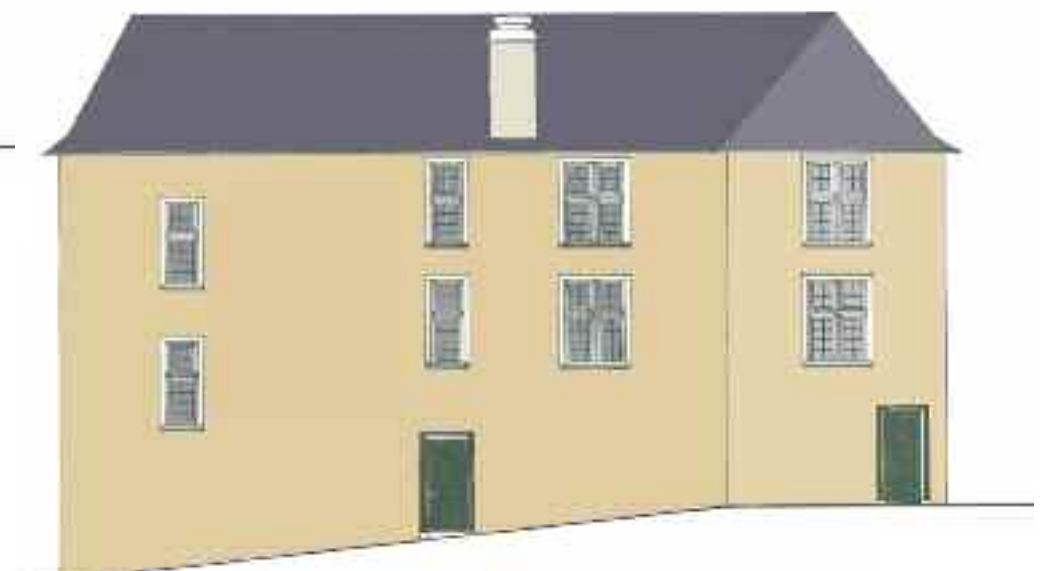
2030-Y40R



2010-G90Y



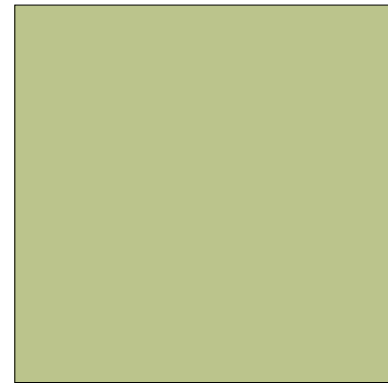
2020-Y50R



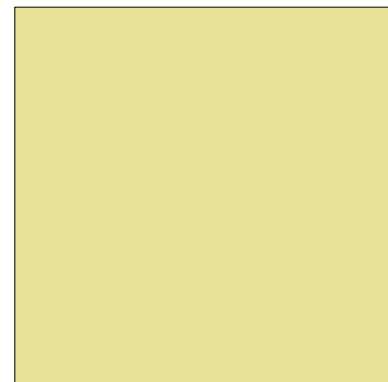
1040-Y20R

Le nuancier des façades du XVI^{ème} siècle

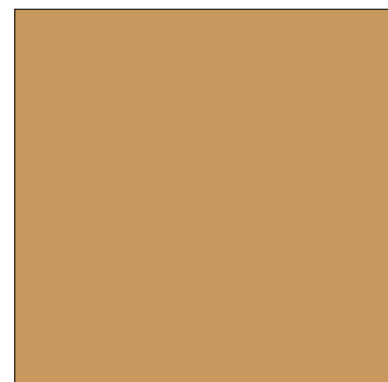
■ Façades



2010-G90Y



1020-Y20R



2030-Y40R

■ Menuiserie



4550-Y30R



3040-Y20R



3040-Y30R



4030-G50Y

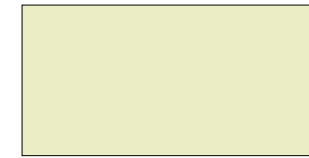


6020-G50Y



4050-Y30R

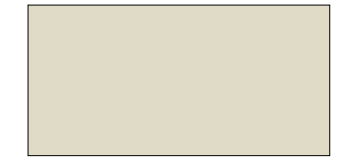
■ Encadrements : Choisir le badigeon qui est le plus proche de la pierre en place...



1005-Y20R



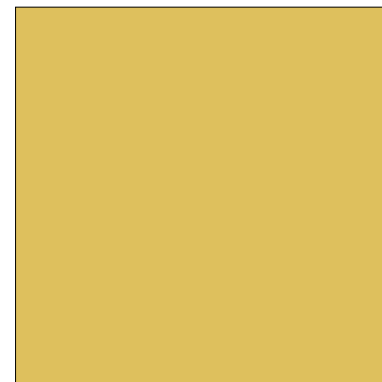
1500-N



1505-Y50R



Jusqu'au XIX^{ème} siècle, il semble que le bleu était inabordable, instable....



1040-Y20R



6030-G90Y



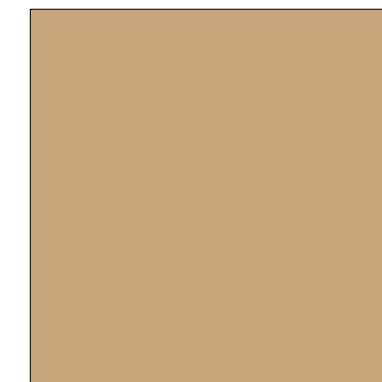
4005-G50Y



5502-G



3560-Y30R



2020-Y50R



3502-G



6030-Y50R



L'architecture du XVI^{ème} siècle à Pau et ses couleurs

Création :

Atelier Etienne Lavigne, Architecte du patrimoine - 37, avenue de la Résistance - 64000 PAU

Anne-Marie Robert-Crété, Coloriste - 28, rue Honoré de Balzac - 31200 TOULOUSE

Mise en page - Photogravure :

2P&Associés - Thierry Prévost - 38, rue Beaujon - 75008 PARIS

Toute représentation ou représentation intégrale ou partielle sans le consentement des auteurs ou de ses ayant droit ou ayant cause est illicite.